

農林漁業用国産A重油
総括表作成支援システム
Ver4.2.0

インストールマニュアル

全国石油業共済協同組合連合会

1. インストールの前に

1-1. 必要なシステム

本システムをお使いいただくには、次のシステムが必要です。

- ・ P C : メーカーサポートの P C / A T 互換機 (P C - 9 8 を含む)
(Macintosh では動作しません)
- ・ O S : Windows 7 / Windows 8 / Windows 8.1 / Windows 10
※インストールには Administrator (管理者) 権限が必要です。
- ・ C P U : 1GHz 以上の 32 ビット(x86)プロセッサまたは 64 ビット(x64)プロセッサ
- ・ メモリ : 1GB 以上 (2GB 以上推奨)
- ・ ハードディスク : インストール先に 250MB 以上の空き容量
- ・ ディスプレイ : 解像度 1024×768 以上の True Color (32 ビット以上)

1-2. バージョン1の取り扱いについて

バージョン1をアンインストールしなくても問題はありませんが、本バージョンでは、バージョン1で使用されたデータを移行する機能は含まれていません。データを移行するには、一度バージョン2もしくは3に移行してください。また、アンインストールを先にされる場合は KOKU-A-DB.mdb ファイルのバックアップを行なう事をお奨めします。

1-3. バージョン2、3の取り扱いについて

バージョン2、3をアンインストールしなくても問題はありません。

本バージョンでは、バージョン2、3で使用されたデータを移行する機能が追加されています。先にアンインストールしてしまうとデータファイルである KOKU-A-DB2.mdb、もしくは KOKU-A-DB3.mdb も削除されてしまいますのでご注意ください。

アンインストールを先にする場合は KOKU-A-DB2.mdb、もしくは KOKU-A-DB3.mdb ファイルをバックアップしてください。

ただし、移行されるデータは事業所情報と購入者情報のみで総括表は移行できません。

1-4. バージョン4および4.1の取り扱いについて

バージョン4および4.1をアンインストールしなくても問題はありません。

本バージョンでは、バージョン4および4.1で使用されたデータを移行する機能はありません。

しかし、別途パッチファイル (KOKU-A-Patch-4.1.exe) を用意してありますので、そちらを使用してデータを移行することは可能ですが、改めて「元号変更用 令和 (KOKU-A-Patch-Reiwa.exe)」パッチを適用する必要があります。

※バージョン4および4.1を先にアンインストールしてしまうとデータファイルである KOKU-A-DB4.mdb も削除されてしまいますのでご注意ください。

アンインストールを先にする場合は KOKU-A-DB4.mdb ファイルをバックアップしてください。

1-5. インストールする場合のご注意

本システムはデータの保存にデータベースを利用しています。『C:\Program Files\KOKU-A4-2\』の直下へインストールすると ID ごとに異なったデータベースを仮想領域ごとに作成してしまいますので、初期設定 (C:\KOKU-A4-2)、または共通で利用できるフォルダを使用してください。

1－6．他社製プログラムに対する注意事項

この「ソフトウェア」には、以下の他社製プログラムが含まれています。これらの他社製プログラムは、その提供者から直接、使用許諾されるものであり、本会は、お客様に対し、いかなる保証もせず、またいかなる責任も負いかねます。

お客様には、以下に記載の提供者の使用条件に基づきこれらの他社製プログラムを使用していただくものとします。

- ・ Adobe、Adobe Reader は、米国 Adobe Systems Incorporated（アドビシステムズ社）の、米国および／その他の国における商標または登録商標です。Adobe Reader の不具合やご利用方法についてはアドビシステムズ社にお問い合わせください。

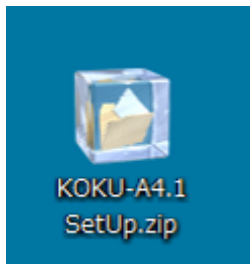
1－7．著作権

この「ソフトウェア」の著作権は、全国石油業共済協同組合連合会にあります。

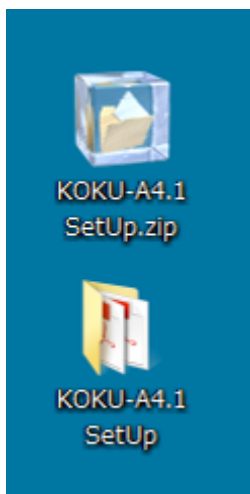
※マニュアル内の画像については、Version4.0 もしくは Version4.1 のものを使用しておりますが、本バージョンのシステム画面上では Version4.2 と表記されていますので、ご注意ください。

2. インストール手順

- ① ダウンロードした圧縮ファイルを解凍します。

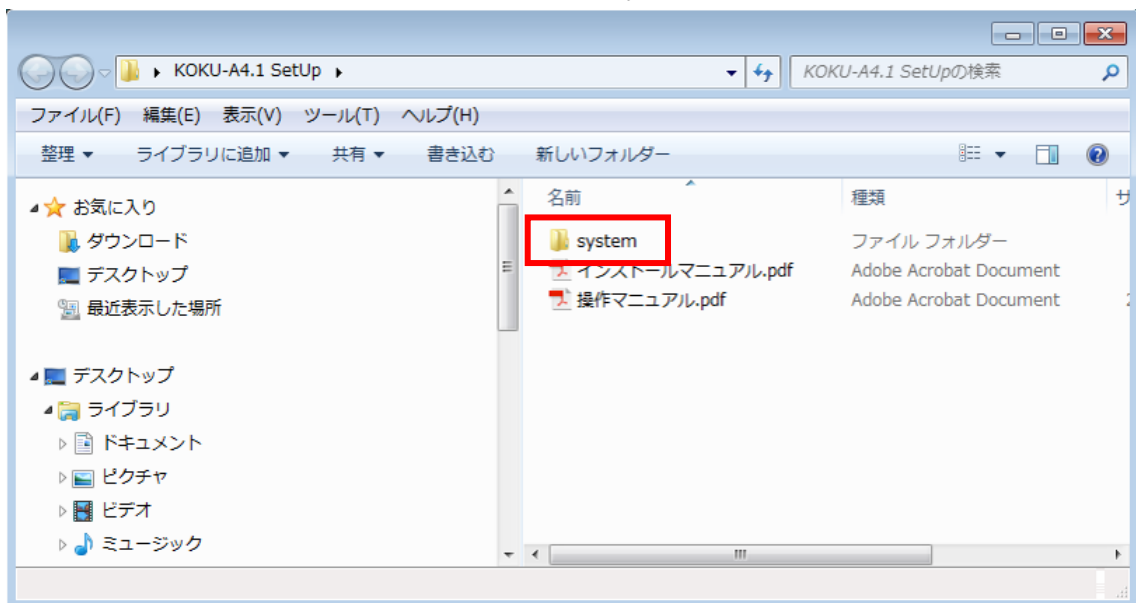


解凍方法はご使用の圧縮・解凍ソフトウェアをご参照ください。

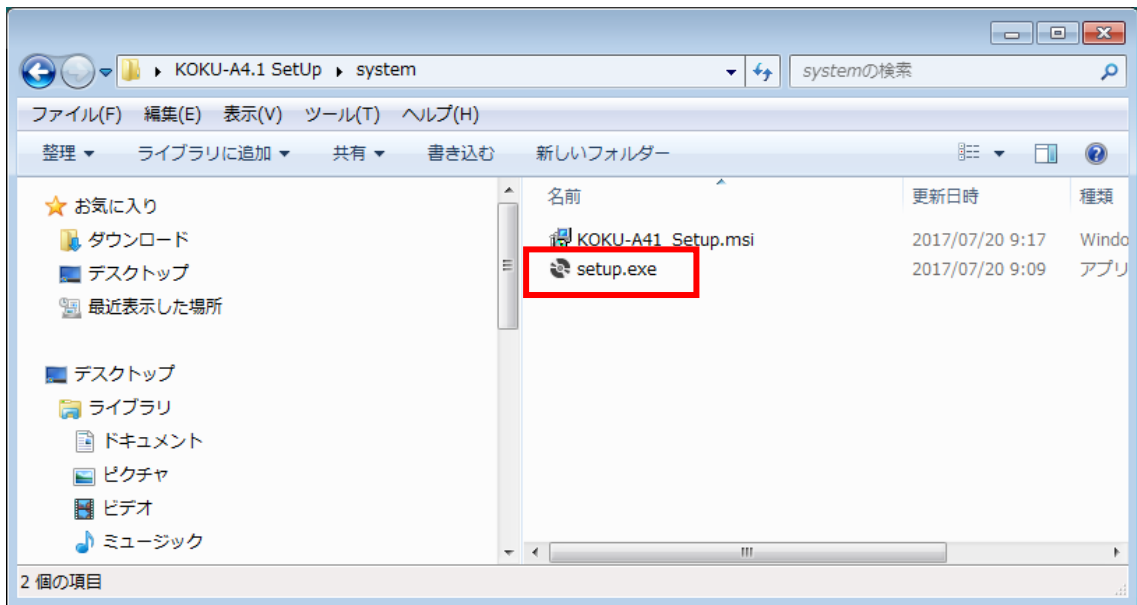


解凍されてできたフォルダ「KOKU-A4.2 SetUp」

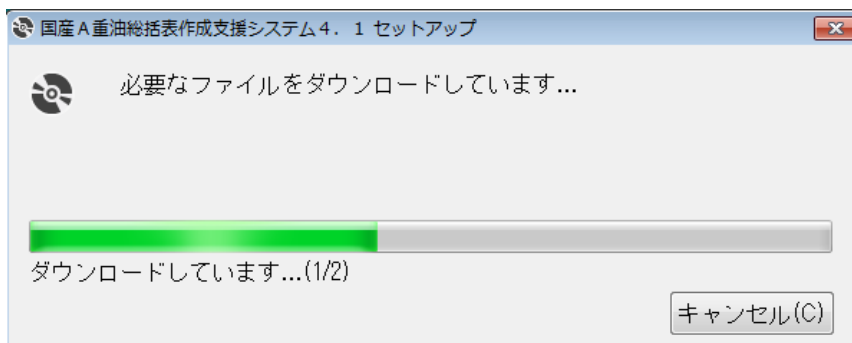
- ② フォルダ「KOKU-A4.2 SetUp」内のフォルダ「system」を開きます。



- ③ setup.exe をダブルクリックしインストールを実行します。

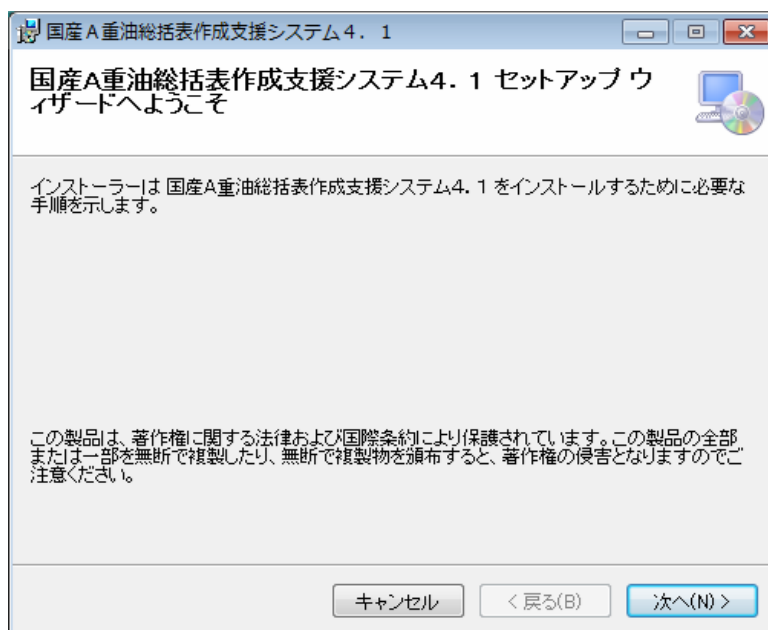


- ④ Freamwork4.6 がインストールされていない場合は、以下のようなメッセージが表示されます。「同意する」をクリックして続行してください。

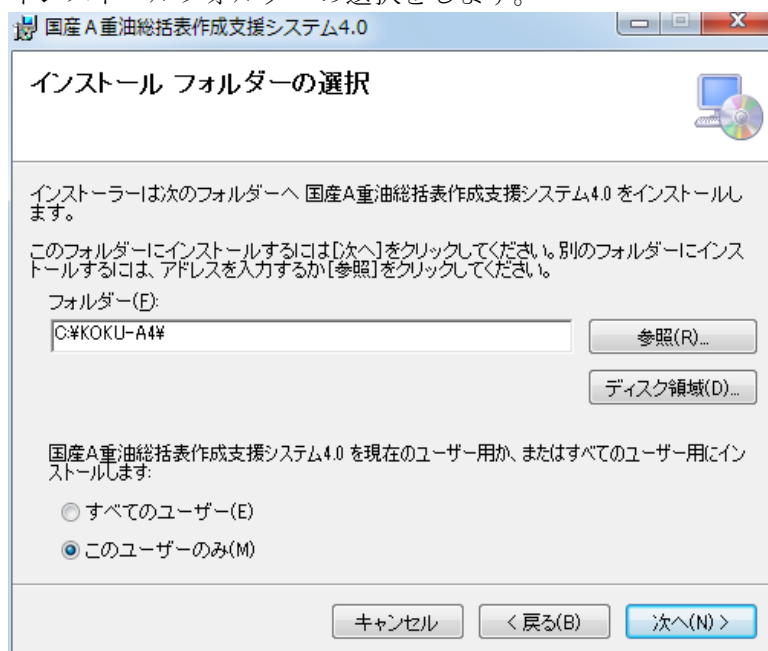


Freamwork4.6 インストール中画面

- ⑤ ここから本システムのインストールが開始されます。

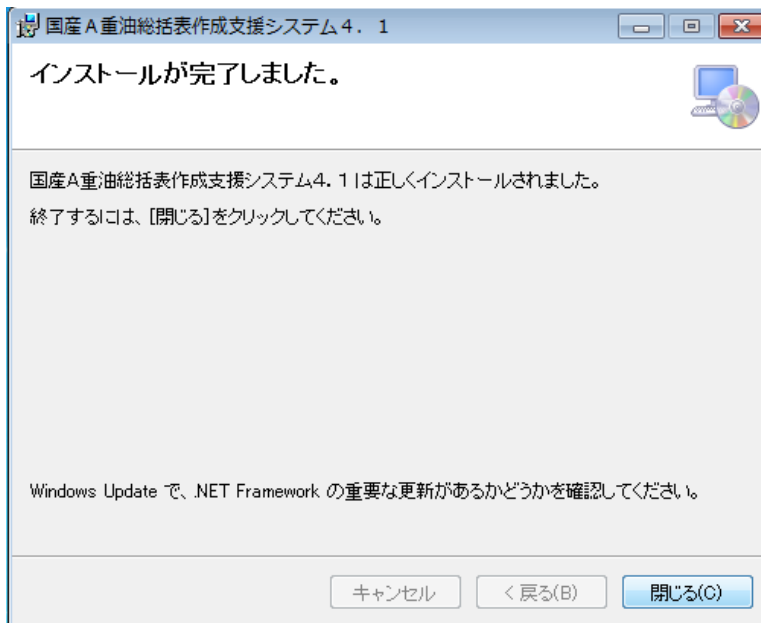


- ⑥ インストールフォルダーの選択をします。



本システムはデータの保存にデータベースを利用しています。『C:\Program Files\KOKU-A4-2\』の直下へインストールすると ID ごとに異なったデータベースを仮想領域ごとに作成してしまいますので、初期設定 (C:\KOKU-A4-2\)、または共通で利用できるフォルダを使用してください。

⑦ インストールの完了です。



以上